

Tak for tilsendte udkast til lokalplanforslag for Blåvand Bymidte og for muligheden for at kommentere allerede på dette tidspunkt.

Der er mange gode tiltag i forslaget. Især vil vi fremhæve bestræbelserne på at få skabt en **visuel mere ensartet og sammenhængende bymidte**. Ligeledes er det positivt, at den omsiggribende skilteskov søges begrænset. Skilte, udstillingsborde og lignende er med til at vanskeliggøre passage, når fortovene samtidig er fyldt op med turister. Ud over at mindske gangpladsen, gør det også cykel- og biltrafik usikker, da mange så benytter cykelstien som fortov.

Det fremgår ikke, om der er nogle begrænsninger i butikkernes anvendelse af fortovet til udstilling. Man kunne evt. i fortovet via flisebelægningen markere en grænse for, hvor langt ud butikkernes 'udstillingsvindue' må række

Det ville være ønskeligt, hvis lokalplanen stillede skrapere krav til belysning, således at facadebelysning skulle slukkes senest kl. 00

Det kan undre, at der ikke er nogle visioner for butikslivet, altså typen af forretninger for at præcisere en retning for turismeudviklingen. Der kunne være ønske om mere fokus på gastronomi, wellness- og sundhedsfaciliteter, kunsthåndværk og lignende.

Med hensyn til **de trafikale løsninger** så drejer det sig alene om (side 71) at reducere trafikken i et vist omfang ved at skabe sammenhæng mellem P-pladserne på bagsiden af bebyggelserne. Endvidere at de skal synliggøres ved hjælp af elektronisk skiltning. Skal P-informationstavlerne lyse hele natten?

Hvordan det vil reducere trafikken er ikke til at gennemskue, da det ser ud til, at der stadig er mange ind- og udkørsler til Blåvandvej, som er med til at gøre færdslen utryk for andre trafikanter, gående og cyklende. Det er svært at forstå, hvordan det afhjælper den gennemkørende trafik, herunder varetransport, renovationsvogne og udlejningsbureauernes servicebiler.

Det vil være oplagt i forbindelse med en ny lokalplan, at der samtidig bliver lavet tiltag til at opprioritere cyklismen gennem byen. Det kunne være i form af flere og bedre cykelstier/-baner og tydeligt markerede cykelparkeringspladser.

Der står et enkelt sted, at gående vil blive prioriteret, men det er svært at se hvordan.

Det kunne f.eks. ske ved, at der bliver etableret markerede fodgængerovergange gennem bymidten, så gående trygt kan passere gaden og bilisterne være klar over, at de skal holde tilbage.

Vi har tidligere i Blåvand Grundejerforening opfordret til, at der i højsæsonen blev etableret shuttlebusser til og fra Tirpitz og Fyret. Det ville også være ønskeligt, at der især i højsæsonen kunne indsættes en rutebil fra/til Oksbøl/Esbjerg. Det vil naturligt indebære stoppesteder i bymidten, som det kunne være klogt at indtænke allerede nu i forbindelse med lokalplanen.

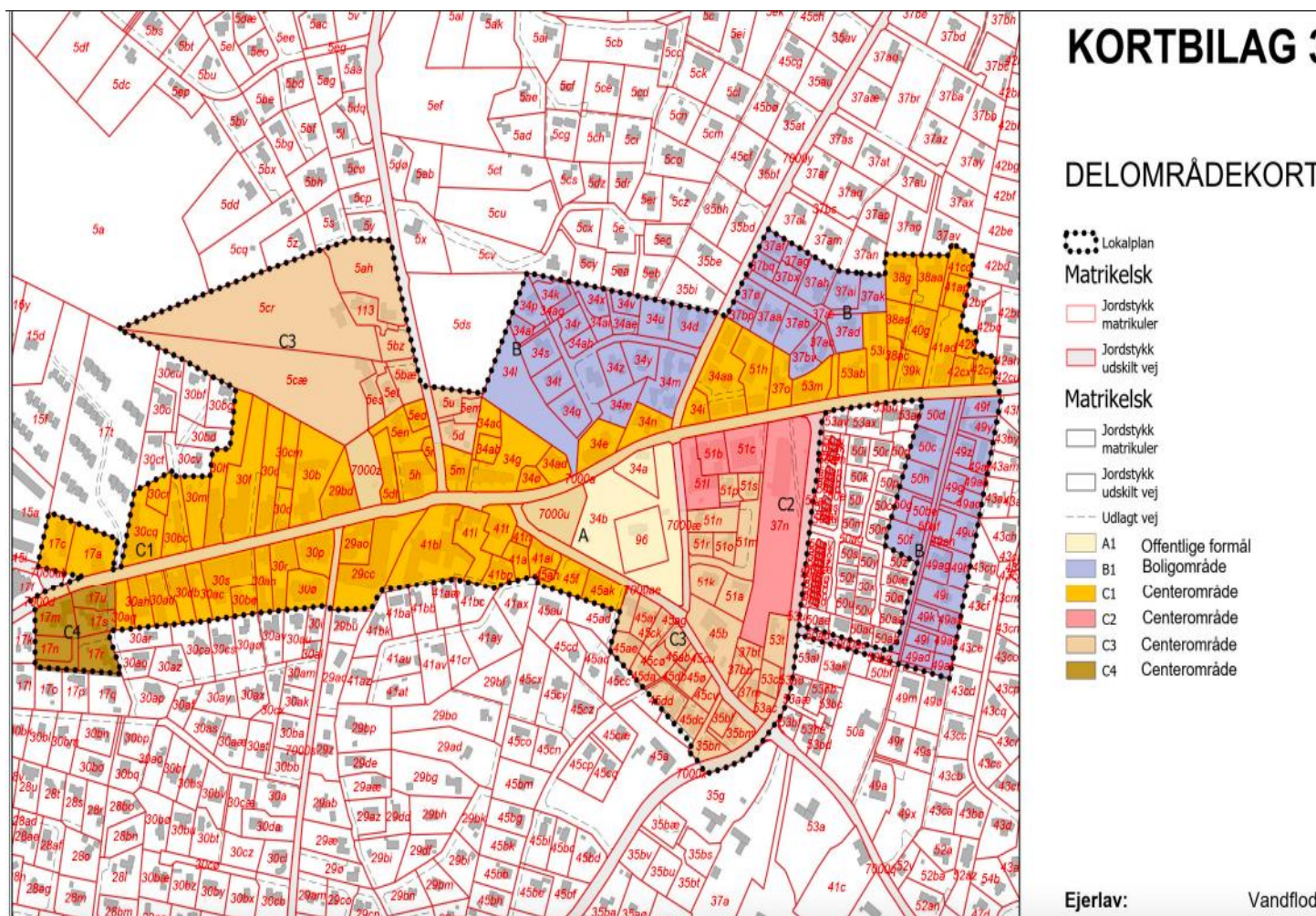
Endelig vil vi gentage, hvad der tidligere er nævnt vedrørende udlejningsbureauernes placering. At nøgleud-/og aflevering foregår via bureauernes kontorer i bymidten bidrager til det trafikale kaos især på skiftedagene. Kunne en lokalplan ikke foreskrive, at det enten foregår via nøglebokse på husene eller at udlejningsbureauerne skal placeres udenfor byen.?

Endelig vil vi tillade os at spørge, om det ikke er en fejl, at bymidten ikke udstrækkes til Spar?

På positivsiden tæller også, at en evt. hotelenhed ikke vil kunne opdeles og udstykkes til ejerlejligheder. Ligeledes at man vil værne om de meget få bygningslevn, der er tilbage af det gamle Blåvand/Oksby. En by uden historie og autenticitet er (også) i turistmæssig sammenhæng uinteressant.

MEN – at omdanne stort set hele midtbyen til centerområde med mulighed for erhverv og etagebyggeri (C1-4) og samtidig omdanne område B, som er et tidligere helårsområde til boligformål betyder, at Blåvand vil blive tømt for helårsboliger. Blåvand vil ende som rent investeringsområde uden lokalt islæt. Der er allerede mange eks. på, hvordan det forløber, bl.a. [Bytoften 4 og Midtbyvej 5B](#), som har været omtalt i medierne. Det cementerer også den generelle opfattelse af Blåvand som lovløshedens 'paradis', at man nu via lokalplanen lovliggør helårshuses anvendelse som sommerhuse.

Nedenfor har vi skitseret, hvad lokalplanens gennemførelse vil få af betydning for område B og C1-4, med fokus på C3.



Område B (boligformål) Forslag: grundstørrelser på min. 700m²

Bebyggelse: åben/lav: 30%

Tæt/lav: 40%

Hustørrelse: 210-280m²

Ved omlægning fra helårsboliger til boligformål øges både udstykningsmuligheder og bebyggelsesprocenten (tidligere 25%) og udlejning muliggøres til 41 uger årligt i modsætning til de nu (lovlige) ca. 14 uger

Område C1-4 (centerområde) Forslag: grundstørrelser på min. 350m²

Bebyggelse: åben/lav: 30%

tæt/lav: 40%

erhverv + blandet bolig/erhverv: 50%

Husstørrelse; 105 – 175m²

Omlægningen vil betyde, at nuværende boligområde langs Tane Hedevej og Kirkevej **(C3)** får en væsentlig forøget bebyggelsesprocent (tidligere 25%) med mulighed for mange nye udstykninger, idet grundstørrelsen kun skal være 350 m². Også her muliggøres udlejning af ferieboliger og -lejligheder (flexboliger) til 41 uger om året i modsætning til de nu (lovlige) 14 uger.

Det kommer selvsagt til at betyde afslutningen på Blåvand som lokalsamfund. Ingen vil have råd til at købe de helårsboliger, der udbydes, hvis de prismæssigt kan matche et udlejningshus. Man kan også nemt forestille sig, at naboskabet til et stort udlejningshus med hvad det indebærer af larm og trafikgener ikke vil være attraktivt, og at man derfor flytter fra byen. Er det det, man ønsker???

Man har i andre sammenhænge ofte hørt, at det er svært at skaffe arbejdskraft til byen. Det gøres bestemt ikke lettere af, at hele midtbyen omdannes til ferieboligformål. Samtidig har man afskaffet den offentlige transport til byen, hvilket ikke gør det nemmere at tiltrække arbejdskraft.

Konsekvensen af en gennemførelse af lokalplansforslaget vil være en afvikling af Blåvand som lokalsamfund og stadfæstelse af byen som en tom turistkulisse.

Med en så stor fortætning og udvidelse af bygningsmassen og udlejningspotentialet, som der lægges op til, **vil Blåvand blive hjemsted for endnu flere turister end i dag**. I højsæsonen besøges Blåvand af ca. 30 – 50.000 turister på daglig basis. Skulder- og ydersæsonen følger godt med og er sandsynligvis på niveau med indbyggertallet i Varde by (ca. 14.000)

Det er grotesk, at en 'by' på størrelse med Varde og hele kommunen i højsæsonen tænkes udvidet endnu mere, når kapaciteten og faciliteterne slet ikke følger med.

Kunne man f.eks. forestille sig Varde by uden kloakering? – med 4-5 offentlige toiletter? – cykelstier, der deles mellem ud- og tilbagekørende, gående, elløbehjul osv., sådan som det er tilfældet med cykelstien på Fyrvej? – smal, hullet, mangelfuld og larmende asfaltbelægning som på den meget trafikerede Fyrvej? – ingen offentlige transportmuligheder? O.s.v.

Næppe, og derfor vil vi gerne opfordre til, at man som minimum sørger for, at byen er gearet til at modtage så mange besøgende, inden man iværksætter endnu en udvidelse af turiststrømmen mod Blåvand. Har man mon regnet på, hvad det fuldt udfoldet vil kunne betyde af nye boenheder? (incl. de 80 hotelenheder)

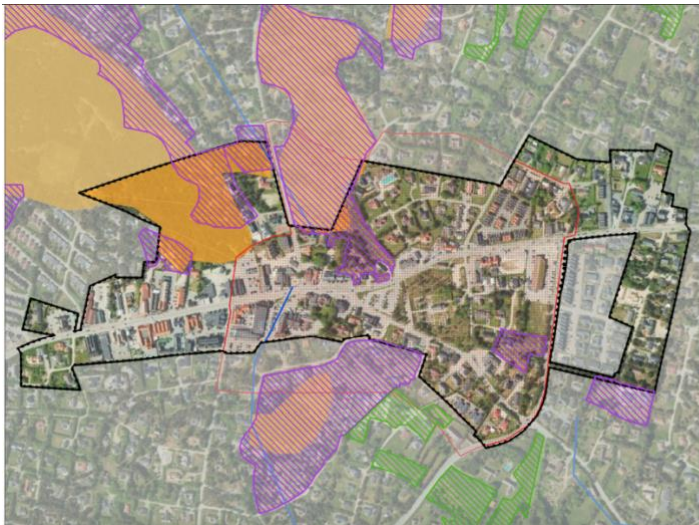
Som grundejerforening for en stor del af området's sommerhuse må vi tage afstand fra endnu en fortætning af turistmassen. Sommerhusene er langt hen ad vejen grundlaget for turismen i Blåvand. En del af vores medlemmer lejer i perioder deres huse ud, men benytter dem også selv, og har købt ind på området's rekreative herligheder. En udvidelse af turiststrømmen vil medføre endnu flere af de negative konsekvenser, der forbindes med overturisme.

Mange steder i Europa ser man efterhånden konsekvensen af masse/overturisme. Lokalsamfundene reagerer negativt og turisterne vender områderne ryggen og finder andre græsgange. Blåvand har mange herlighedsværdier, som det er vigtigt at værne om. En af dem er et fungerende lokalsamfund. Det vil være klogt og fremsynet at skele til erfaringerne fra udlandet og ikke lade forventningerne om større turistindtægter i kommunekassen være den kortsigtede løsning, der risikerer at gøre Blåvand til kommunens tabte guldæg.

Vi bakker op om, at man skal justere og forskønne bymidten – til gavn for de erhvervsdrivende, lokalsamfundet og turisterne, men opfordrer samtidig til, at man som ansvarlig politiker ikke ligger under for lobbyisme, lovliggørelse af ulovligheder og kortsigtet planlægning.

Med venlig hilsen

På vegne af bestyrelsen i Blåvand Grundejerforening, Susanna Søndermark Jensen



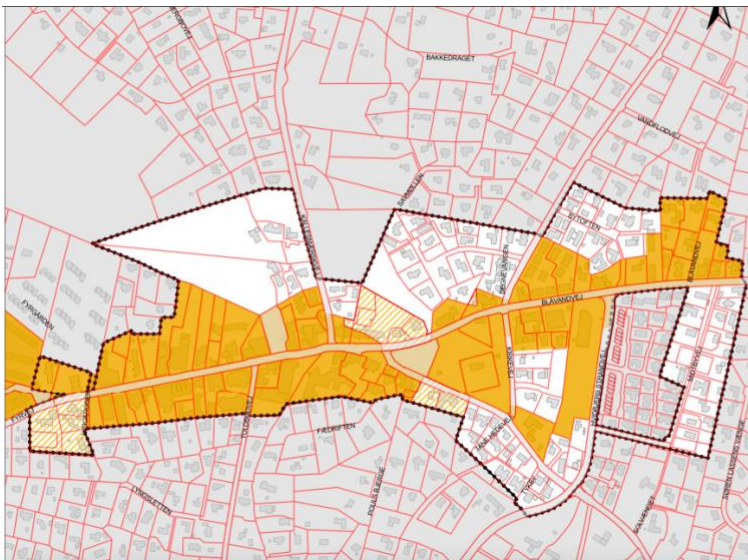
KORTBILAG 2

EKSISTERENDE FORHOLD

Signaturforklaring

- Lokalplanafrænsning
- Kiltfredning
- Beskyttede vandløb
- Kirkeomgivelser
- Eng
- Hede
- Mose

Ejerlav: Vandflod By, Oksby



KORTBILAG 4

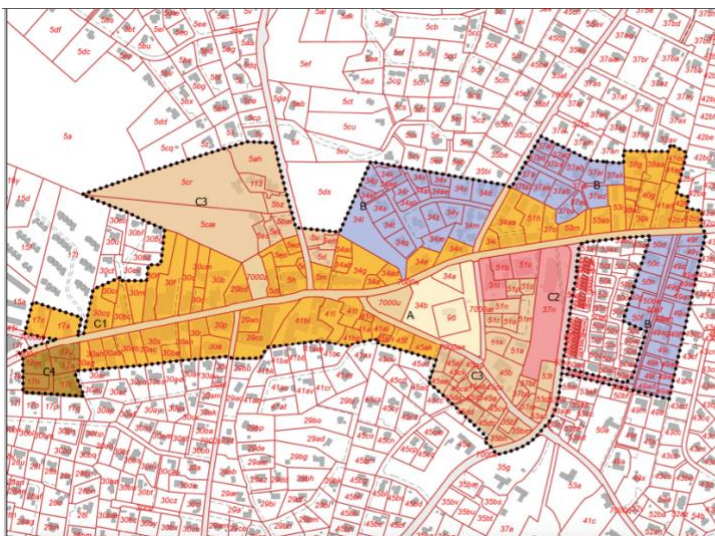
BYMIDTEAFGRÆNSNING

Signaturforklaring

- Lokalplanafrænsning
- Bymidte - Mulighed for butikker
- Areal som tilføjes bymidten

Matrikelskel

- Jordstykke, matrikuleret
- Jordstykke, udskilt vej



KORTBILAG 3

DELOMRÅDEKORT

--- Lokalplan

Matrikelsk

■ Jordstykke matrikuleret

■ Jordstykke udskilt vej

Matrikelsk

■ Jordstykke matrikuleret

■ Jordstykke udskilt vej

--- Udlagt vej

■ A1 Offentlige formål

■ B1 Boligområde

■ C1 Centerområde

■ C2 Centerområde

■ C3 Centerområde

■ C4 Centerområde

Ejerlav: Vandflod By, Oksby

