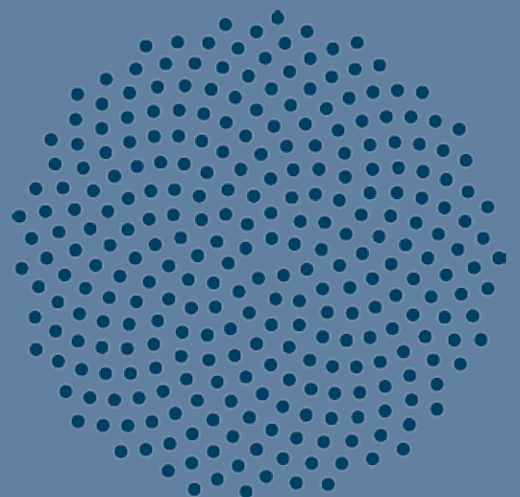




Varde
Kommune



Blåvand Bymidte Forundersøgelse



Blåvand Bymidte Forundersøgelse

August 2019

Udarbejdet af: **COWI** for Varde Kommune, Foreningen Blåvand
Udvikling og Realdania

Fotos: Varde Kommune, VisitWestdenmark og COWI

Luftfotos: COWI

Layout: COWI

Indhold

Introduktion	s. 4
Platform	s. 6
Blåvand	s. 8
Nøgletal for Blåvand	s. 14
Planmæssige bindinger	s. 16
Trafikale forhold i og omkring Blåvand Bymidte	s. 18
Byrum og byliv i Blåvand Bymidte	s. 28
Visioner og drømme for fremtidens Blåvand bymidte	s. 46
Fokusområder	s. 56

Introduktion



Vision 2025

“Blåvand - Nordens førende og mest attraktive kystferieby.

Blåvand på Danmarks Vestkyst er nordens førende kystferieby. Her mødes natur og kultur i et unikt samspil, der er attraktivt at besøge og bo i hele året rundt”.

Udviklingsplan for Blåvand 2025

Det betyder:

At den charmerende bymidte med hyggelige byrum kalder på shopping, spiseoplevelser og samvær.

At havet og klitterne er en del af byens identitet med sand, vand og marehalm, og at der er let adgang til den omkringliggende natur.

At faciliteter og attraktioner med høj arkitektonisk standard understøtter oplevelsen af områdets natur og kultur, uanset om vi er til ro og fordybelse eller leg og sved på panden.

At infrastrukturen og basisfaciliteterne matcher Blåvands høje standard, og at man færdes trygt og smidigt i området.

Introduktion

I 2018 blev "Udviklingsplan for Vestkysten" og "Udviklingsplan for Blåvand 2025" vedtaget. De to udviklingsplaner danner platformen for denne forundersøgelse og for den videre udvikling af Blåvand.

Udviklingsplanen for Vestkysten blev udarbejdet i et samarbejde mellem de 11 vestkystkommuner, de 3 vstdanske regioner, Dansk Kyst- og Naturturisme og Realdania.

Udviklingsplanen for Blåvand blev til i et samarbejde mellem Blåvand-Ho erhverv, Blåvand-Ho Borgerforening og grundejerforeningerne i Blåvand.

Erhvervs-, borger- og grundejerforeningerne stiftede *Foreningen Blåvand Udvikling* i forbindelse med udviklingsplan for Blåvand, og har som næste step indgået et samarbejde med Varde Kommune og Realdania om udviklingen af en Trafik- og Masterplan for Blåvand bymidte.

Ambitionen er at skabe en plan for fremtidens Blåvand med fokus på at gøre Blåvand til Danmarks førende og mest attraktive ferieby.

Denne forundersøgelse kortlægger Blåvand bymidte samt drømme og ønsker til fremtidens Blåvand og udgør grundlaget for udarbejdelsen af en Trafik- og Masterplan for Blåvand bymidte.

Platform

Den danske Vestkyst er noget ganske særligt. De spektakulære klitlandskaber. Kulturmiljøerne. Marsken og Vadehavet. Endeløse hvide strande med bølger, der viser tænder. Vind i håret og sol i ansigtet. Søgen efter rav i sandet og hjem til hyggelige og indbydende feriehuse. Vestkysten har en stærk tiltrækningskraft og er et yndet feriemål for mange.

Udviklingsplan for Vestkysten

Udviklingsplan for Vestkysten



Udviklingsplan for Vestkysten blev udarbejdet i 2018 og skal være medvirkende til at udvikle og styrke Vestkysten som feriedestination og samtidig fremhæve de kvaliteter og særkender, der gør hvert sted langs kysten til noget helt særligt.

Blåvand er en af de 18 kystferiedestinationer, der sættes fokus på i udviklingsplanen og udviklingen af Blåvand skal således samtænkes med den samlede udvikling af Vestkysten.

De 18 destinationer skal hver finde sit særkende og styrke deres profil samtidig med at de skal styrke den samlede oplevelse af den danske Vestkyst.

Udviklingsplanen peger på seks udviklingsprincipper for Vestkysten, som skal være retningsgivende for en fremtidig bæredygtig udvikling.

Udviklingsprincipperne er:

- Koncentrer udviklingen
- Beskyt og benyt

Udviklingsprincipper

- Koncentrer udviklingen
- Beskyt og benyt
- Øg kvaliteten
- Styrk de lokale særkender
- Tænk i flere sæsoner
- Sammentænk investeringer

- Øg kvaliteten
- Styrk de lokale særkender
- Tænk i flere sæsoner
- Sammentænk investeringer

Derudover peger udviklingsplanen på en række tiltag fordelt under fem indsatsområder.

- En samlet destination
- Stærke feriesteder
- Naturen som hovedattraktion
- Differentieret overnatningskapacitet
- Strategisk investeringsfremme

Under indsatsområdet "Stærke feriesteder" sættes der bl.a. fokus på "Styrkelse af bykerne". Bykvaliteten er mange steder svingende, og i de største destinationer, herunder Blåvand, er kystbyerne i højsæsonen præget af trængsel og tendens til masseturisme.

Der er behov for at styrke bykerne langs Vestkysten, så den oplevelse, de besøgende får i byen, matcher den storslåede naturoplevelse mellem byerne.

En styrkelse af bykerne kan f.eks. indebære:

- Styrkelse af sammenhængen mellem by, strand og kyst
- Styrkelse af ankomsten til byerne
- En styrkelse af bykernens særkende og historie
- Et øget udbud og kvalitetsløft af de oplevelser og services der tilbydes
- Klimatilpasning af byerne
- Øget samarbejde med erhverv, borgere, foreninger og frivillige

Blåvand er i dag en af Danmarks største kystferiedestinationer, hvor det hver dag året rundt er muligt at slappe af, være aktiv, shoppe og spise ude. Byen og den omkringliggende natur tiltrækker mange gæster, og de kommer tilbage år efter år. Gæsterne og de fastboende nyder byens mange muligheder og den smukke natur.

Udviklingsplan for Blåvand 2025

Udviklingsplan for Blåvand 2025



Indsatsområder

- Det gode liv
- Naturen i spil
- By- og naturrum
- Basisfaciliteter og infrastruktur

I projektet "En levende bymidte med NATURLIG atmosfære", ønsker udviklingsplanen at:

- Skabe fokus på autenticitet og oplevelser af høj kvalitet hvor naturen og byens bevægelsesmønstre er tænkt ind.
- Udarbejde en samlet masterplan for bymidten, funderet på inddragelse og udsyn.
- Gennemføre ny lokalplanlægning for bymidten, der skaber grundlag for masterplanens vision og ønsker.
- Realisere planen på den korte og lange bane i et samarbejde mellem ejendoms-ejere, Blåvand Udvikling og Varde Kommune.

Udviklingsplan for Blåvand 2025 blev udarbejdet i 2018 og bygger på visionen om Blåvand som Nordens førende og mest attraktive kystferieby.

I udviklingsplanen tegnes et billede af en succesrig kystferiedestination, men hvor byens rammer i form af infrastruktur og basisfaciliteter har haft svært ved at følge med succesen og ikke opleves som tidssvarende. Derfor sættes der i udviklingsplanen fokus på en nyfortolkning af Blåvand, der kan styrke Blåvand som Nordens førende og mest attraktive kystferieby.

I udviklingsplanen peges der på fire overordnede indsatsområder:

- Det gode liv
- Naturen i spil
- By- og naturrum
- Basisfaciliteter og infrastruktur

Et af de områder udviklingsplanen sætter fokus på er "En levende Bymidte med NATURLIG atmosfære".

En levende Bymidte med NATURLIG atmosfære

Med visionen om Blåvand som Nordens førende og mest attraktive kystferieby peger udviklingsplanen på nødvendigheden af at se på bymidten og trafikken på en ny måde, hvor der er fokus på autenticitet, en mangfoldighed af oplevelser, samt byens udtryk og design.

I Blåvand skal man mærke det historiske grundlag for byens eksistens - havet, strandene og klitterne. Oplevelserne skal være mangfoldige og på mange niveauer. Det kan være at shoppe, spise, lege, lære, være, motionere mv. Blåvand skal være kendt for en autentisk, levende og oplevelsesrig bymidte.

Udviklingsplanen ønsker at se på bymidten med fokus på såvel de offentlige arealer som veje, stier, parkering og toiletter samt de private arealer, der tilhører lodsejere som forretninger, virksomheder, udlejningsejendomme mv.

Det er målet at Blåvand får sit helt eget udtryk, der er unikt og skaber sammenhæng visuelt og funktionelt.

Blåvand



Blåvand | Danmarks vestligste punkt

På den yderste spids af den jyske vestkyst finder vi Blåvand, en af Danmarks mest eftertragtede ferieperler.

Blåvand ligger i Varde Kommune, der er en del af Region Syddanmark.

Blåvand er en af tre kystturismebyer i Varde Kommune, hvor også Vejers og Henne Strand ligger. Blåvand skiller sig ud ved, at den tiltrækker langt flest turister og er eneste helårs-turismested.

Blåvand har ca. 350 fastboende indbyggere, men i højsæsonen vokser byen til 25.000 indbyggere - samt omkring 10.000 daglige endagsturister - og bliver dermed, for en periode, kommunens største by.

Blåvand ligger med Vesterhavet mod vest og Vadehavet mod syd, og ved Blåvandshuk kan man stå med fødderne i havet, hvor bølgerne fra Vesterhavet og Vadehavet mødes.

Blåvand bymidte ligger tilbagetrukket fra kysten med ca. 1,5 km til stranden mod syd og 3 km til Vesterhavnkysten ved Blåvandshuk. Blåvand er omgivet af et stort sommerhusområde samt skøn og storslået natur.

Blåvand er en stemningsfuld og livlig ferieby fuld af muligheder.





Blåvand Strand



Tirpitz museum



Blåvand - en kystturismeby

Blåvand er en kystturismeby, der tiltrækker turister og besøgende året rundt.

Nord for Blåvand ligger det militære øvelsesområde Kallesmærsk Hede, hvor der foregår øvelsesskydning med kampvogne og fra kampfly.

Umiddelbart vest for Blåvand ligger Vesterhavet og Danmarks vestligste punkt Blåvandshuk med Blåvandshuk Fyr.

Syd for Blåvand findes en meget attraktiv badestrand og det store ferieområde Hvidbjerg Strand Feriepark.

Mod øst findes Blåvand Zoo og det nyopførte Tirpitz Museum.

Blåvand Bymidte har et livligt forretnings- og restaurationsmiljø. Blåvand har et par hundrede helårsboliger og består derudover af et stort sommerhusområde.





Vesterhavet



Blåvand Zoo



Blåvandshuk Fyr



Militærområde

Blåvand Bymidte

1,5 km

Stranden

1,5 km

Hvidbjerg Strand
Feriepark

1,5 km

Blåvand Zoo

3 km

Tirpitz Museum



Blåvand røgeri og fiskebutik



Hr. Skov delikatesser

Blåvand - en handelsby

I Blåvand er der et stort udvalg af butikker og restauranter/caféer.

Her findes tøj, sko, legetøj, brugskunst, specialvareforretninger, souvenirbutikker, bagere, en slagter, et røgeri, dagligvarebutikker mv.

Man kan støbe sit eget lys, lave en slikkepind, designe og sandblæse sit eget glas eller tage et slag minigolf.

Stort set alle butikkerne har åbent året rundt og det betyder, at der altid er liv og aktivitet i bymidten.

Også på restaurationssiden er der et varieret udbud med alt fra delikatesser og gourmetmad over lækre buffeter og bøffer direkte fra grillen til pizza, burgere og hotdogs.

Mange restauranter og cafeer har udendørs servering så de lune sommeraftner kan nydes under åben himmel.



Sommerhusområde



Blåvand Lys



Liv og aktivitet i Blåvand Bymidte



Sommerhusområde

Blåvand Bymidte

Kirke

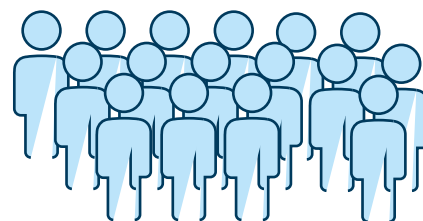
Sommerhusområde

Sommerhusområde

Nøgletal for Blåvand



Ca. **350**
fastboende



op mod **35.000**
turister & besøgende
i højsæsonen

En del af danmarks næststørste turismekommune

Blåvand er Varde Kommunes største feriedestination og udgør sammen med de øvrige feriedestinationer i Varde Kommune Danmarks næststørste turismekommune, kun overgået af København.

I 2018 var der 4.5 mio. turistovernatninger i Varde Kommune. Det er især tyskere, der holder ferie i Varde Kommune. 70% af gæsterne er fra Tyskland. 24% er fra Danmark - og de sidste 6% fordeler sig på en stribe øvrige lande.



4.5 mio.
kommercielle overnatninger
i Varde Kommune 2018

Heraf:

Ca. **1 mio.** danske

Ca. **3.5 mio.** udenlandske

Det anslås at 40% af overnatningerne i Varde Kommune kan henføres til Blåvand.

Antallet af årlige overnatninger i Varde Kommune er siden 2013 **steget med 1.15 mio.** til 4.5 mio. i 2018



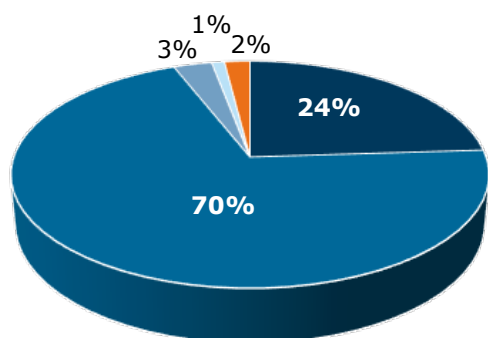
ca. **2.800**
Feriehuse i
Blåvand



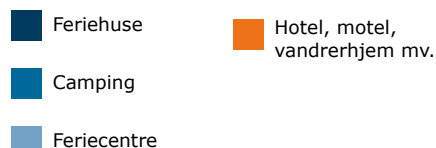
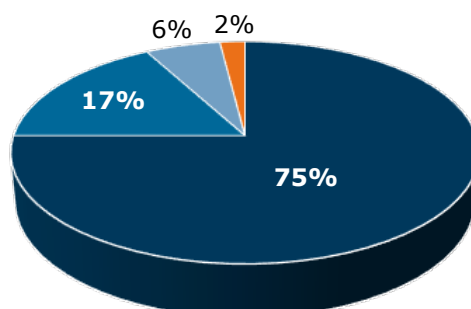
Feriecentre, campingplads,
hotel, motel, privat
overnatning

Overnatningsmulighederne i Blåvand byder, foruden de mange feriehuse, på en række feriecentre, hytter, ferielejligheder, værelser og Hvidbjerg Strand Feriepark med både campingplads, hytter, strandvillaer, ferielejligheder og dobbeltværelser.

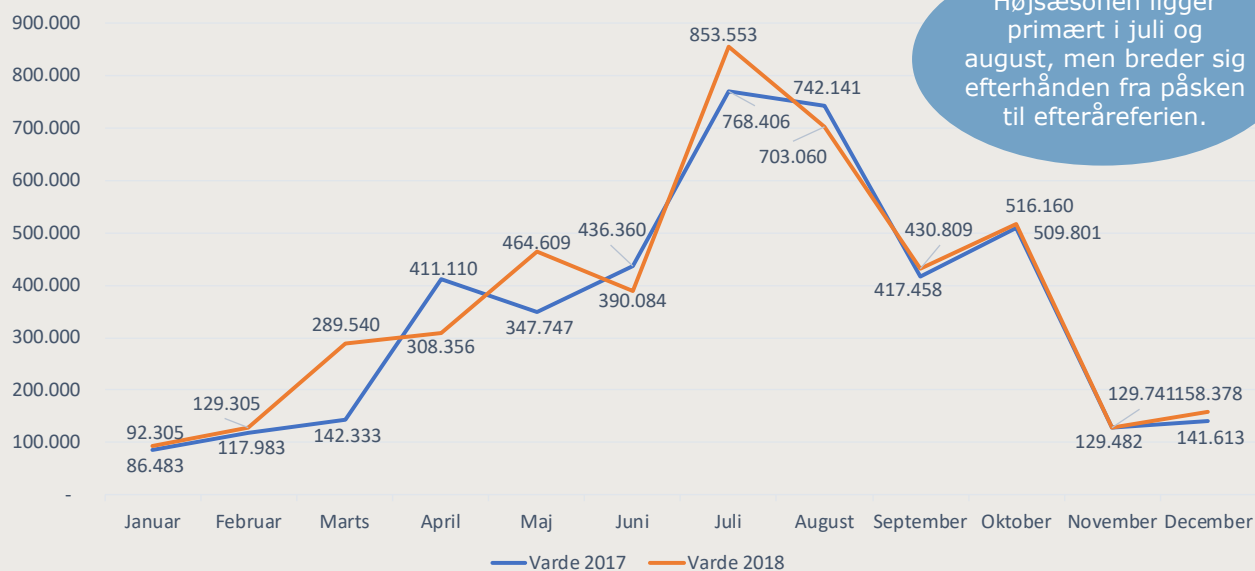
Overnatninger Varde Kommune
2018 Fordelt på nationalitet



Overnatninger Varde Kommune
2018 Fordelt på overnatningstype



Overnatninger Varde Kommune 2017 og 2018 Fordelt på året



Planmæssige bindinger



Blåvand er i kommuneplanrammerne primært udlagt til centerområde og til boligområde – dog med et rekreativt område mod vest. Området omkring Oksby Kirke er udlagt til offentligt formål og i det centrale Blåvand bymidte er et område udpeget som støjbufferzone grundet et autoværksted.

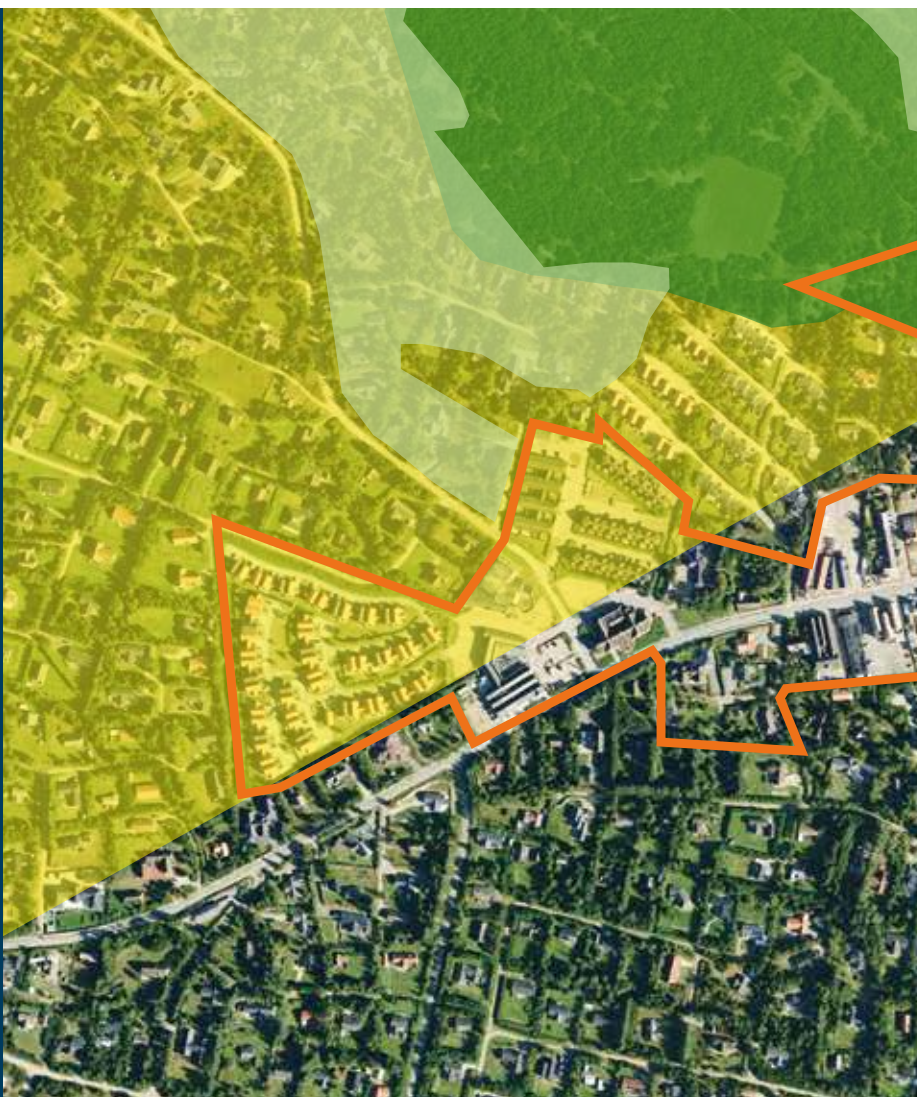
Landskabet omkring Blåvand bymidte er udlagt til sommerhusområde, med undtagelse af et mindre areal til rekreativt område mod nordvest og et areal til blandet bolig og erhverv mod sydøst.

Byen er præget af det omkringliggende naturlandskab, der bl.a. i form af fredede klitter og beskyttet hede og englandskab strækker sig ind i området. Hede- og englandskaberne er værdisat til en naturkvalitet mellem C (lille) og B (mellem).

Blåvands placering nær kysten er også en vigtig del af byens identitet. Området er en del af to værdifulde geologiske områder og kystlandskaber, mod vest Blåvandshuk – Horns Rev og mod øst Vadehavet,

- Beskyttede naturtyper
- Klitfredning
- Værdifulde geologiske områder & geologiske rammeområder
- Bevaringsværdige bymiljøer
- Kirkefredning
- Økologiske forbindelser og potentielle økologiske forbindelser
- Kystnærhedszone
- Strandbeskyttelseslinje
- Naturpark Vesterhavet
- Støjbuffer militært øvelsesområde
- Byzone

Angiver at hele området er omfattet af kategorien





der ligeledes er udpeget som geologisk rammeområde. Herudover er størstedelen af kysten udpeget som økologisk forbindelse, og dette område grænser op til den sydøstlige del af Blåvand bymidte.

Også kulturen har betydning for planlægningen i området. Syd for Blåvand findes området Øster Oksby, der i kommuneplanen er udpeget som bevaringsværdigt kulturmiljø grundet klitlandskabet og gårdenes karakter heri. Oksby Kirke og kirkegården er udpeget

som fredet område. Omgivelserne hertil er udpeget som område, hvor kirkebygningen har betydning for landskabet, hvilket derfor er vigtigt at tage hensyn til i planlægningen af området.

Se yderligere oplysninger på arealinformations hjemmeside www.arealinformation.miljoportal.dk eller Varde kommune på kort www.vardekommune.dk/kommunen-paa-kort



Trafikale forhold i og omkring Blåvand Bymidte

Trafikken i Blåvand bymidte forventes at stige med knap 11% fra 2018 til 2025

Fremskrivningen er baseret på en forventet trafikvækst på 1.5% per år.

Blåvandvej / Fyrvej er hovedforbindelsen mellem Blåvand centrum og det overordnede vejnet i området. Samtidig er Blåvandvej / Fyrvej eneste adgangsvej til sommerhusområderne vest for Blåvand bymidte. Derfor skal al trafik med ærinde vest for bymidten bruge Blåvandvej

Blåvandvej er gennem Blåvand en tosporet vej med hastighedsbegrænsning på 40 km/t. I den vestlige og østlige del af Blåvand er der i begge vejsider fællesti for både fodgængere og cyklister.

I centrum er der fortovej i begge vejsider, og der er på vejarealet etableret et smalt areal med en belægning som adskiller sig fra kørebanen. Dette areal fungerer som en smal cykelbane mellem kørebane og fortovej.

Trafikken i Blåvand er i høj grad præget af turisttrafik. De største trafikmængder opleves i højsæsonen i juni-aug., men der er turisttrafik i Blåvand hele året rundt.

Trafikken i Blåvand er i juli ca. 25% større end årsdøgntrafikken (gennemsnittet over hele året). Julidøgntrafikken er samtidig ca. dobbelt så stor som novembertrafikken. Det forventes at trafikken i Blåvand, frem mod 2025, vil stige med ca. 1.5% om året.

I spidstimen på en lørdag formiddag og tilsvarende eftermiddag er der registreret ca. 950 køretøjer på den mest belastede strækning på Blåvandvej. Om formiddagen kører ca. 58% af trafikken mod øst, mens ca. 57% kørte i vestlig retning om eftermiddagen, svarende til en typisk skiftedag i sommerhusene.





Figuren viser snittælling af trafik fordelt på forskellige trafikanttyper over en to-timers periode (skærtorsdag, april 2019).



De besøgendes og beboernes oplevelse af trafikken

Beboere og turister/besøgende har haft mulighed for at give input om trafikforholdene i Blåvand bymidte. En væsentlig del af de adspurgte angiver, at de opfatter den store trafikmængde i højsæsonen som problematisk, bl.a. at det kan være utrygt at færdes som blød trafikant i bymidten. Særligt cyklister føler sig utrygge.

Samtidig angiver en stor del af de adspurgte også, at trafikken medvirker til at skabe liv i bymidten og er en del af Blåvandoplevelsen.

Trafiksikkerhed

Der er i perioden 2014-2019 registreret 28 trafikuheld i Blåvand. 13 af disse er sket i bymidten. 6 af uheldene er påkørsel af et parkeret køretøj og 4 er krydsuheld. Herudover er der registreret 2 eneuheld og en bagendekollision.

I alt fire uheld involverer en cyklist/knallert, mens der ikke er registreret uheld med fodgængere.

Ingen af de 13 uheld har ført til personskade, og der er kun registreret begrænset materiel skade. Ulykkesbilledet peger således ikke på konkrete problemsteder trafiksikkerhedsmæssigt.

Det er sandsynligt at trafikens generelt lave hastighed gennem Blåvand bymidte er medvirkende til, at der ikke er sket personskade i nogen af uheldene.


Der er ikke registreret uheld med fodgængere på trods af at der færdes rigtig mange fodgængere langs og på kryds og tværs af Blåvandvej. Dette skyldes sandsynligvis at bilisterne er opmærksomme på de krydsende fodgængere og automatisk tilpasser hastigheden efter forholdene.

Hastigheder

Der er gennemført hastighedsmålinger på en række lokaliteter i Blåvand. Generelt tyder målingerne ikke på at der er væsentlige problemer med høje hastigheder i Blåvand.

På Hvidbjerg Strandvej er hastighedsniveauet dog relativt højt i novembermålingen - 52,6 km/t i gennemsnit, på en strækning med hastighedsbegrænsning på 40 km/t.

På illustrationen er nogle hastigheder angivet med -. Dette skyldes at der ikke er foretaget en 2016-hastighedsmåling på disse strækninger.

På strækninger markeret med  er der skiltet hastighedsbegrænsning på 40 km/t.



Tiltag under udførelse

Der er taget beslutning om, at følgende trafikforbedrende tiltag skal gennemføres i 2019:

- Signalregulering af krydset Blåvandvej x Hvidbjerg Strandvej.
- Etablering af cykelbane langs Hvidbjerg Strandvej.
- Forbedring af eksisterende hastighedsskiltning, bl.a. med etablering af flere tavler.
- Forlængelse af sti langs Fyrvej ved Horns Bjerge.
- Ny 40 km/t hastighedsbegrænsning på Blåvand Strand.



Parkering

Parkeringen i Blåvand Bymidte er fordelt på mange forskellige p-arealer. I alt ca. 25 parkeringsområder med godt og vel 700 pladser. Af disse er 80% privatejede, men offentligt tilgængelige. De resterende 20% er offentlige. To af de 25 parkeringsområder er offentlige, og 1 er privat/offentligt.

Der er i 2014 gennemført en parkeringsanalyse i Blåvand. Analysen viste, at selv i spidsperioder er der ledig parkeringskapacitet i Blåvand. Belægningsprocenten varierer dog meget fra plads til plads. Der er en række større pladser, som er nemme at få øje på fra Blåvandvej/Fyrvej og disse oplever stor søgning og af og til overbelægning, hvorimod nogle af de mindre pladser, der ligger skjult bag bebyggelserne, sjældent er fyldte.

Mange oplever det som et problem at finde p-pladser i Blåvand bymidte. Der gennemføres derfor, i løbet af 2019, en indsats rettet mod at forbedre parkeringsinformationen til bilisterne. Bl.a. er der indgået en aftale mellem Varde Kommune og ejerne af de private parkeringsarealer om forbedret skiltning, som skal gøre det mere synligt for turister og besøgende, hvor de kan finde parkering. Ved indkørslen fra øst til Blåvand bymidte opsættes endvidere en p-informationstavle.

Parkeringspladsen ved Blåvand Fyr, længst mod vest planlægges også udbygget, så kapaciteten øges med ca. 70 pladser.

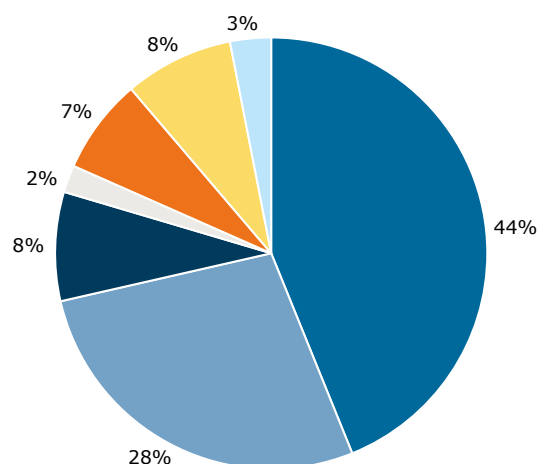


Spørgeundersøgelse

Der er skærtorsdag 2019 gennemført en spørgeundersøgelse på en af de centrale parkeringspladser i Blåvand bymidte. Næsten halvdelen af de adspurgte angiver, at de på den konkrete tur er kørt fra Blåvandområdet, dvs. relativt korte ture.

Hvor kommer du fra i dag?

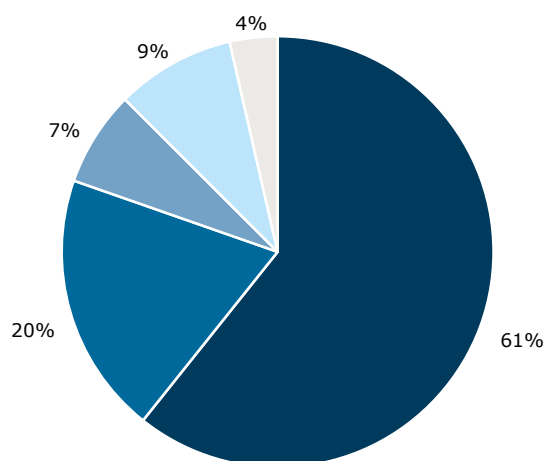
- Blåvandområdet
- Andre ferieområder ved Vestkysten
- Vardeområdet
- Esbjerg området
- Øvrige Sydjylland
- Øvrige Danmark
- Tyskland



Hovedparten af de adspurgte angiver at formålet med turen til Blåvand centrum er ferie- og hyggerelateret.

Hvad er dit formål med opholdet i Blåvand Bymidte ?

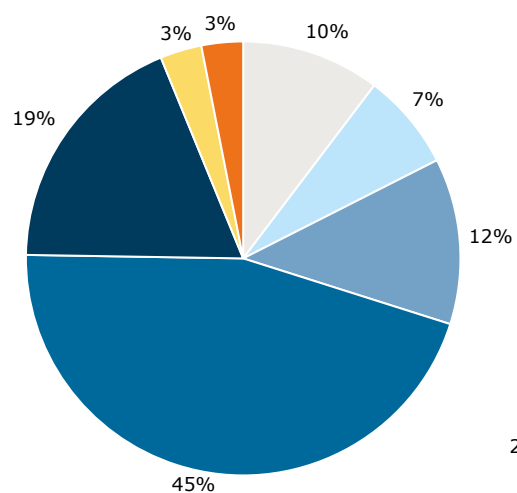
- Ferie/hygge
- Shopping
- Spise
- Dagligvareindkøb
- Andet



Hovedparten af de adspurgte forventer at opholde sig i Blåvand i 1-2 timer på den konkrete dag.

Hvor længe forventer du at opholde dig i Blåvand Bymidte på denne tur?

- <15 minutter
- 15-30 minutter
- 30-60 minutter
- 1-2 timer
- 2-4 timer
- 4-6 timer
- > 6 timer





Trafikanternes adfærd

Der er Skærtorsdag, april 2019 og lørdag d. 27. juli 2019 gennemført droneoptagelser i Blåvand.

Droneoptagelserne er efterfølgende behandlet i COWIs Data from Sky, hvor samtlige trafikanters adfærd kortlægges. Dermed er det muligt at danne et billede af alle trafikanters færden i det undersøgte område.

På baggrund af droneoptagelserne kan vi se nærmere på bilisters, cyklisters og fodgængeres færden i Blåvand bymidte.

Bilister

Biltrafikken i Blåvand er ca. 25% højere i juli end set over året som helhed, og ca. dobbelt så stor som i november. At den gennemsnitlige trafikmængde i juli ikke er mere end 25% større end for gennemsnittet over hele året skyldes bl.a. at Blåvand er en populær destination for turister året rundt.

De mest belastede perioder er især weekenderne i sommerperioden samt omkring helligdage, eksempelvis i påsken. Det er særligt på en relativt kort strækning i bymidten, der opstår forsinkelser for trafikken. Dette skyldes blandt andet at der her er mange krydsende fodgængere og mange trafikanter som skal svinge til og fra sideveje og parkeringsarealer.

Trafikmængden øges yderligere af, at de fleste sommerhusgæster i dag skal hente nøgler i bymidten. Der pågår en dialog om en nøglefri oplåsningsløsning, så gæsterne i stedet kan køre direkte til sommerhuset og ikke belaster trafikken i bymidten.

Endeligt stiger det generelle bilejerskab og hvor gæsterne i et 8 persons sommerhus tidligere ankom i 2 biler, ankommer de i dag ofte i 3-4 biler, hvilket øger trafikmængden yderligere.

Cyklister

Cyklister har gennem Blåvand bymidte kun et smalt cykelfelt. Dermed kan cyklisterne føle sig klemte mellem biltrafikken og stelerne som står langs vejen gennem bymidten.

Figuren med de blå markeringer viser, hvordan cyklisterne placerer sig på strækningen gennem Blåvand bymidte. Det fremgår af figuren, at nogle cyklister vælger at køre på vejen, mens andre vælger at køre på fællestien. En del besøgende og fastboende giver udtryk for, at det er utrygt at cykle langs Blåvandvej, særligt gennem bymidten.

Skal flere vælge cyklen, er det essentielt at cyklisterne kan færdes sikkert til, fra og gennem bymidten. Det er ligeledes vigtigt, at der tilbydes gode faciliteter for cyklisterne i bymidten, såsom cykelparkering af god kvalitet placeret på de rette steder. Også cykelservicefaciliteter som luftpumper, cykelværktøj mv. kan gøre det mere attraktivt at vælge cyklen.



Billedet viser cyklisternes færden i løbet af en 2 timers periode skærtorsdag, april 2019.

Fodgængere

Blåvand bymidte er præget af et stort omfang af krydsende fodgængere.

Figuren med de grønne markeringer viser fodgængernes færden i Blåvand bymidte i løbet af en to timers periode skærtorsdag, april 2019. Fodgængerne krydser kørebanen hvor de finder det mest hensigtsmæssigt, og den centrale del af Blåvandvej fungerer i perioder stort set som shared space.





Opsummering

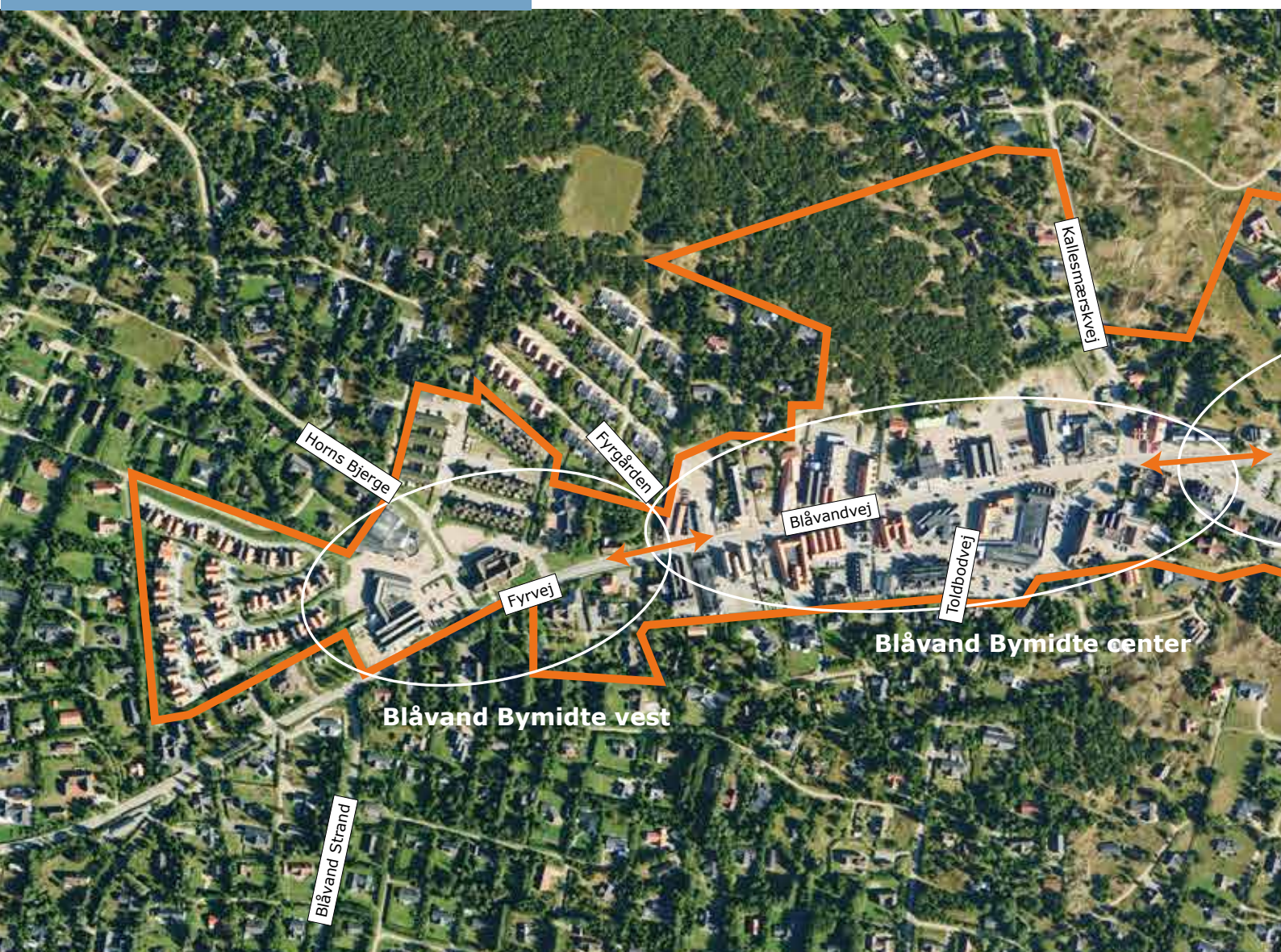
Blåvand centrum er særligt i ferieperioder præget af massiv trafik og mange fodgængere. Besøgende og beboere giver udtryk for, at mængden af trafik kan opleves som problematisk, og at nogle bløde trafikanter oplever det som utrygt at færdes i bymidten langs Blåvandvej. Samtidig opfattes trafikken også som en del af den gode oplevelse i Blåvand, idet den medvirker til at give liv til området.

Strækningen gennem Blåvand fungerer i de mest belastede perioder som et tilnærmet shared space område, hvor bilerne kører med meget lav hastighed og i stor grad holder tilbage for krydsende fodgængere. Fodgængernes muligheder for at krydse Blåvandvej, hvor de ønsker, er et væsentligt element i Blåvand bymidtes identitet. Samtidig er Blåvandvej eneste forbindelse til områderne vest for Blåvand bymidte, hvilket gør at der er en relativt stor trafikmængde på strækningen.

Selvom der er meget trafik og mange krydsende fodgængere på Blåvandvej, er strækningen ikke uheldsbelastet. Dette skyldes både at biltrafikken kører med meget lav hastighed i de mest belastede perioder, samt at vejens omgivelser tydeligt lægger op til, at der er mange fodgængere på strækningen.

Mange giver udtryk for, at det er utrygt at cykle på Blåvandvej gennem bymidten, hvor der kun er en smal cykelbane. Registreringerne af cyklisternes adfærd viser at nogle cyklister vælger at cykle på fortovet og andre på vejen, hvilket kan tyde på, at cyklisterne kører der, hvor de føler det er mest hensigtsmæssigt eller trygt, selvom der er cykelfelt på strækningen.

Byrum og byliv i Blåvand bymidte





Blåvand Bymidte er overordnet opdelt i tre delområder. Den centrale del af bykernen hvor butikker og restauranter/caféer er koncentreret, samt en østlig og en vestlig del, hvor bebyggelsesstrukturerne bliver mere udflydende, som man bevæger sig ind i sommerhusområderne.

Det meget intense byliv med stor aktivitet, der opleves i den centrale del af bymidten fader ud, når man bevæger sig henholdsvis øst for Tane Hedevej og vest for Fyrgården. Besøgende og turister i Blåvand, der bevæger sig langs hovedgaden vender ofte om når de nærmer sig Tane Hedevej/Fyrgården, da de oplever at hovedgaden og den offentlige/kommercielle del af Blåvand ophører.

Det er ærgerligt, at der ikke opleves en kontinuerlig bymidte og en stærkere kobling til den østlige og vestlige del, da der findes attraktive forretninger og spisesteder i bymidtens periferi, som desværre ikke bliver opdaget af alle.

Der er behov for at sætte fokus på koblingerne mellem de tre delområder, for at styrke oplevelsen af én sammenhængende bymidte.

Blåvand Bymidte | Vest



I den vestlige del af Blåvand Bymidte, findes en "center"bebyggelse med en dagligvarebutik, en outletbutik samt en tom bygning, der tidligere har indeholdt et bowlingcenter, pub og restaurant.

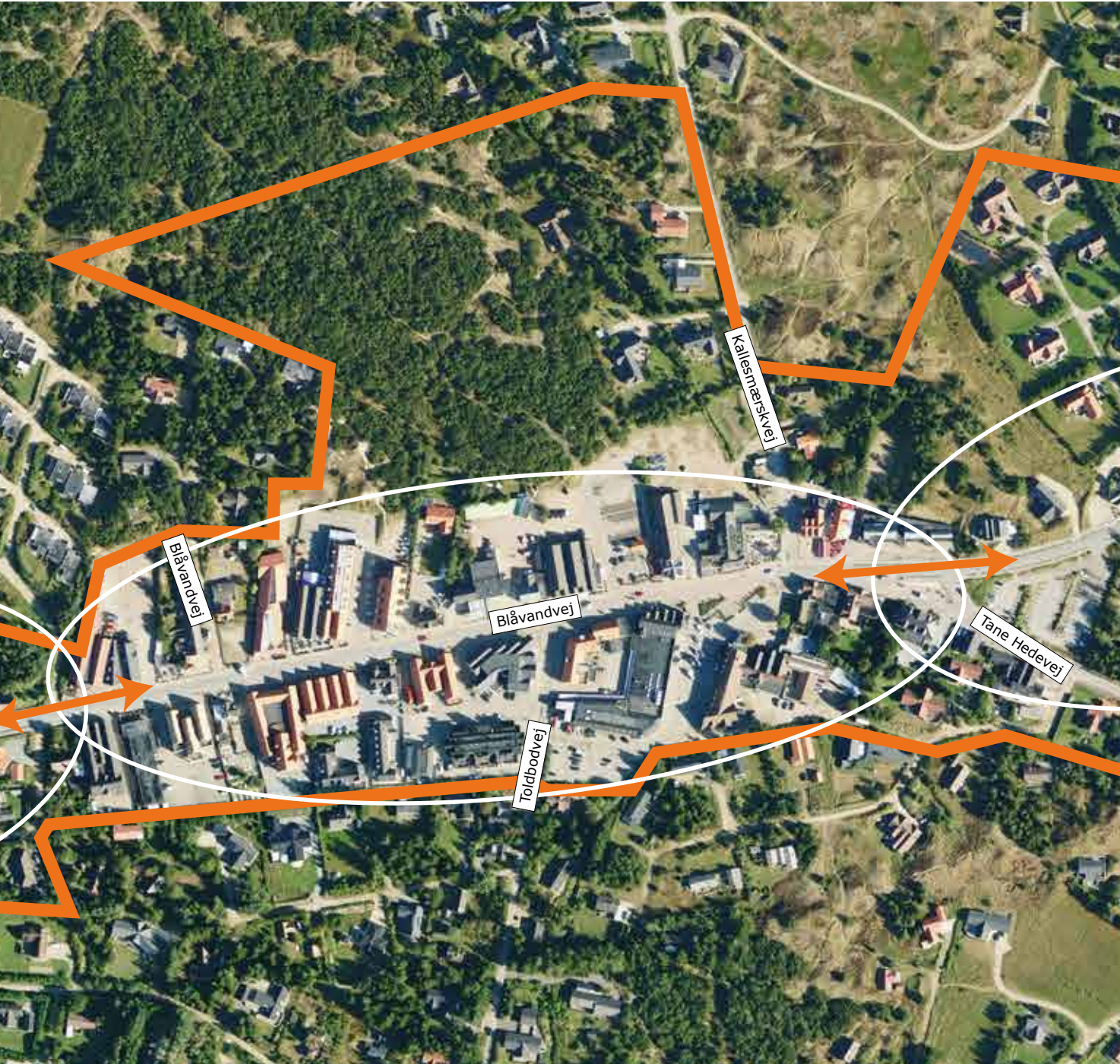
Nord og vest herfor ligger to grupperinger af Horns Bjerge feriehusbebyggelser.

Derudover finder man i den vestlige del af bymidten Blåvand Kro, Feriekompagniets feriehusudlejning samt Esmark feriehusudlejnings nyopførte ejendom.

Syd for Fyrvej begynder sommerhusområdet, når man har passeret Lyngkrogen og via Blåvand Strand er der adgang til en af områdets bedste badestrande.



Blåvand Bymidte | Center



I den centrale del af Blåvand Bymidte, langs Blåvandvej, finder vi Blåvands puls. Her findes et bredt udbud af butikker, restauranter og caféer som har åbent året rundt og tiltrækker turister og besøgende fra et stort opland. Her findes butikker med varer der adskiller sig fra kædebutikkernes sortiment og derfor kan Blåvand tiltrække shoppere langvejs fra.

I den centrale del af Blåvand finder man desuden butikker med åbne værksteder, den lokale turistinformation, ejendomsmæglere, feriehusudlejere, en tankstation, en cykeludlejning, en minigolfbane, en række små legepladser og enkelte feriehus- og helårsbebyggelser.



Blåvand Bymidte | Øst



I den østlige del af Blåvand Bymidte bliver bebyggelsesstrukturen igen mere opløst. I vinklen mellem Blåvandvej og Tane Hedevej ligger en af bymidtens største p-pladser og øst herfor Oksby kirke og kirkegård. Nord for kirken, langs Blåvandvej, ligger Borgerhuset Blåvand samt endnu en p-plads. Overfor ligger et par spisesteder med lækre lokale råvarer samt gourmetbutik med specialiteter og delikatesser.

Øst for Kirkevej / Vendflodvej finder man, nord for Blåvandvej, en ejendomsmægler, en gruppe feriehus og en enkelt butik. Syd for Blåvandvej findes et par butikker og en tankstation, men også et par tomme butikslokaler.

Øst for Hvidbjerg Strandvej findes mere spredt feriehusbebyggelse samt feriehusudlejning og et galleri. På grunden på hjørnet af Blåvandvej og Hvidbjerg Strandvej er der et projekt under udvikling.

De øvrige arealer er sommerhusbebyggelser.

Størstedelen af turister og besøgende ankommer til Blåvand fra øst af Blåvandvej og denne del af bymidten spiller således en central rolle som "indgangen" til byen.



Funktioner i Blåvand Bymidte



- Restaurant, café, is mv.
- Bager, slagter mv.
- Udvalgswarebutikker
- Dagligvarebutikker

- Serviceerhverv | Turistinformation
- Serviceerhverv | Feriehusudlejere
- Serviceerhverv | Ejendomsmægler, bank mv.
- Tomme butikslokaler

- Autoværksted
- Tankstation
- Offentligt toilet



I Blåvand Bymidte findes et bredt udbud af forretninger, spisesteder og øvrige byfunktioner.



ca. **20** Restauranter / Caf er



ca. **40** Butikker
(t j, sko, brugskunst mv.)



2 Dagligvarebutikker



1 Turistinformation



7 Feriehusudlejere



ca. **5** serviceerhverv
(bank, ejendomsm glere mv.)



1 Autov rksted



2 Tankstationer



1 Offentligt toilet

Byrum

Byrummene i Blåvand bymidte kan overordnet opdeles i tre kategorier

- Kommercielle arealer til udeservering og butiksvare
- Trafikrum til parkering og færdsel
- Byrum til ophold og interaktion

De to første kategorier dominerer bybilledet og kun ganske få steder findes byrum til ophold og interaktion.

Der findes to større arealer med mulighed for ophold; torvet ved Meny samt arealet foran Slagter Theilgaard. Her er der opsat bænke og borde med mulighed for at slå sig ned og tage en pause, men arealerne bærer præg af gennemgang og inviterer kun til kortere ophold. De fremstår slidte og uinspirerende, og der savnes en tydeligere programmering og en designbearbejdning, der inviterer og inspirerer.

Foruden disse findes der flere steder langs hovedgaden små overskudsarealer, hvor der er opsat en enkelt eller to bænke. Disse arealer fremstår ligeledes slidte og uinspirerende, med undtagelse af det nyopførte anlæg ved Esmark feriehusudlejning, hvor man har søgt at indarbejde den omkringliggende natur.

Endelig er der et par steder langs hovedgaden indrettet små legepladser til børn og barnlige sjæle. Disse opfylder deres formål, men er meget traditionelle i deres udtryk.

Bymidten opleves som meget kommerciel og mangler mulighed for ophold og interaktion på andre præmisser.



"Blåvand skal være kendt for en autentisk, levende og oplevelsesrig bymidte... Det er målet at Blåvand får sit helt eget udtryk, der er unikt og skaber sammenhæng visuelt og funktionelt".

Udviklingsplan for Blåvand 2025



Byrummets skala og kant

Bebyggelserne i Blåvand Bymidte er alle på én til to etager. Bebyggelserne opleves meget forskelligartede med skiftende facadeudtryk og stor variation i arkitektur, farver og finish.

Bebyggelserne består af enkeltstående enheder, hvilket skaber en udflydende "kant", der hovedsageligt varierer mellem kommercielle forarealer til bebyggelserne og mellemrum med parkering, vejarealer, legepladser mv.

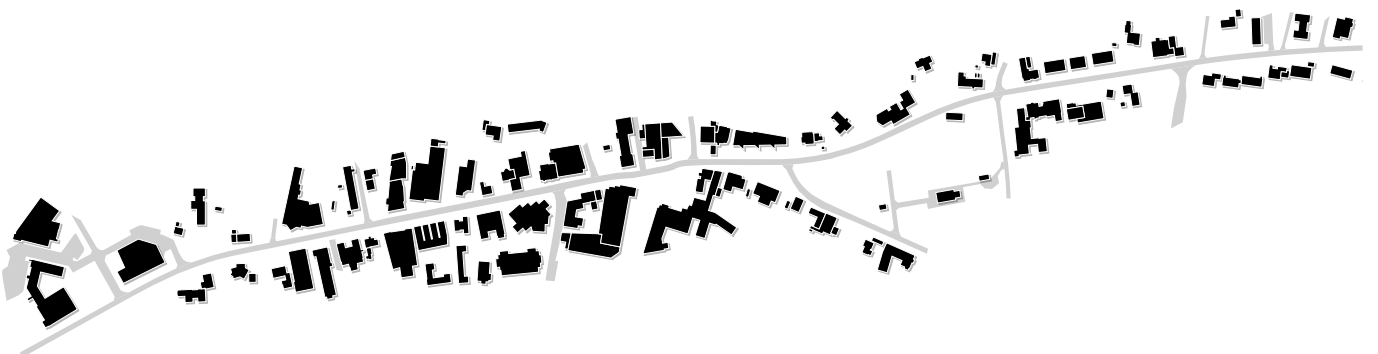
Byrummets primære kant består af arealer til udeservering samt arealer hvor forretningslivet trækkes ud på gaden i form af vareudstilling mv.

Byrummets kant opleves som meget fragmenteret med forskellig kant for stort set hver grundejer. Nogle steder afgrænset med rækværk af forskellig art, andre steder med bygningsfacader og atter andre steder med plantekasser, stensætninger o.lign.

Få steder langs hovedgaden fornemmer man "den grønne kant", via små kig til den omkringliggende natur med klitter, skov og hede. Der er dog et stort ønske om i langt højere grad at synliggøre nærheden til naturen og trække de grønne og blå elementer - med reference til den omkringliggende natur og havet - ind i bymidten.

Den forskelligartede kant og de meget varierede facader skaber liv og nye visuelle indtryk når man færdes gennem hovedgaden, og er spændende at gå på opdagelse i. Samtidig giver kanten dog også et lidt rodet selvbyggerudtryk - forstærket af det meget forskelligartede byrumsinventar, der er benyttet på strækningen.





Byrumsinventar

På den relativt korte strækning gennem Blåvand bymidte bliver man mødt af en bred vifte af forskelligartet byrumsinventar.

Selvgroetheden og den autonome udvikling af bymidten har resulteret i et meget fragmenteret udtryk, hvor hver grundejer har valgt eget udstyr.

Til højre og på modstående side ses et udpluk af de mange forskellige typer byrumsinventar, man kan møde i Blåvand bymidte.

Der er behov for en designmanual eller lignende for bymidten, hvor offentlige og private aktører sammen arbejder mod at gøre det visuelle udtryk mere homogent.





Bynær natur

Blåvand Bymidte er omgivet af den fascinerende Vesterhavsnatur med hav, strand, klitter, hede og klitplantager, men kun meget få steder i bymidten fornemmer man denne nærhed til naturen og havet.

Der er langs hovedgaden små kig til klitter og skov/plantage og et par af grundejerne har trukket lidt af naturen ind i bymidten i form af marehalmbeplantning mv.

Nærheden til naturen kan dog i langt højere grad synliggøres og inddrages i bymidten. Fornemmelsen af og nærheden til Vesterhavsnaturen kan understreges på forskellig vis og styrke den egnspecifikke oplevelse af Blåvand.

På samme vis som naturen kan trækkes ind i bymidten og Vesterhavsfornemmelsen understreges her, kan der også arbejdes med at skabe bedre adgang til den omkringliggende natur og invitere de besøgende i Blåvand bymidte på opdagelse i de bynære plantage- og klitområder nord for bymidten.

Naturoplevelsen ligger få meter fra Blåvand bymidtes pulserende byliv og der er god adgang via stier fra parkeringsarealerne mod nord. I dag opdager man dog ikke denne mulighed, når man færdes i Blåvand bymidte.





Visioner og drømme for fremtidens Blåvand Bymidte



Beboere, besøgende og turisters input

Skærtorsdag 2019 stod repræsentanter fra Foreningen Blåvand Udvikling, Varde Kommune og COWI klar med en visionsstand på torvet i Blåvand.

Visionsstanden inviterede borgere, turister og besøgende til at fortælle om deres opfattelse af Blåvand i dag samt deres visioner og drømme for fremtidens Blåvand Bymidte.

Formålet var at få input fra de der bor, arbejder og færdes i Blåvand og give dem mulighed for at sætte deres præg på udviklingen af fremtidens Blåvand Bymidte.

Visionsstanden bestod af to kæmpe luftfoto af Blåvand Bymidte, der kunne danne grundlag for dialog, samt to forskellige postkort, som de besøgende blev inviteret til at udfylde.

Nedenfor ses de to postkort, som fokuserede på en karakteristik af Blåvand Bymidte i dag, samt en flaskepost til fremtiden med drømme for fremtidens Blåvand bymidte.

Rigtigt mange borgere, turister og besøgende lagde vejen forbi visionsstanden og resultatet blev flere hundrede betragtninger om Blåvand Bymidte i dag samt en tilsvarende mængde idéer og drømme for fremtidens Blåvand.

På de følgende sider præsenteres hovedtrækkene fra de mange udfyldte postkort.

Tusind tak til alle de der lagde vejen forbi visionsstanden og bidrog med de mange input.





Hvordan oplever du Blåvand Bymidte i dag?

Fortæl os... om alt det gode

Det der bliver nævnt oftest på postkortene om **alt det gode** i Blåvand bymidte i dag er:

- **Masser af liv og aktivitet**
- **Glade mennesker og feriestemning**
- **Naturen og stranden**
- **Hyggelig atmosfære**
- **Gode shoppemuligheder**

Borgere, besøgende og turister sætter pris på den livlige bymidte og den pulserende feriestemning, der er i bymidten.

Det blev flere gange nævnt at der er en særlig *Blåvandstemning*, som er indbegrebet af ferie.

Turister og besøgende oplever en levende bymidte med et stort udbud af forretninger og restauranter/caféer, som skaber grundlaget for liv og aktivitet året rundt. Blåvand beskrives af flere som en dejlig handelsby med gode shoppemuligheder.

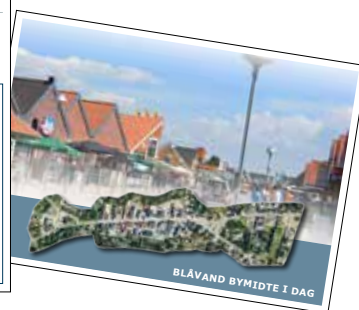
De mange mennesker gør det til en oplevelse at komme ind til byen og Blåvand opleves som en by, der er for alle aldersgrupper og hvor alle aldersgrupper indgår i harmoni.

Den hyggelige atmosfære og de mange spise- og shoppemuligheder er det der trækker tusindvis af mennesker til Blåvand. Særligt det at Blåvand er åben året rundt og ikke kun er en sommerferiedestination, fremhæver flere som en stor styrke.

BLÅVAND BYMIDTE I DAG
Hvordan oplever du Blåvand Bymidte i dag?

Fortæl os...
... om alt det gode

... hvad der kan blive bedre



Samtidig vægtes også naturen og strandene omkring Blåvand højt. Mange beskriver de åbne vidder, højt til loftet og blæst i håret i kombination med den livlige bymidte, som helt unikt og det der trækker dem til netop Blåvand år efter år.

Mange af de besøgende på visionsstanden uddyber ikke hvad de specifikt syntes er godt, men svarer blot "*ellers er alt godt*", som supplement til de ting de har noteret under "Hvad kan blive bedre". Det må generelt betragtes som et udtryk for stor bejstring for Blåvand bymidte.

... udpluk fra postkortene

"Blåvandsstemning"

"Levende by – mange aktiviteter – skønne forretninger"

"Tæt på naturen"

"Fuld af liv og aktivitet"

"En fed handelsby med gode shoppemuligheder"

"Mange glade mennesker, som vil være hvor der er mange mennesker"

"Dejlig by med masser af glade mennesker som danner basis for gode og sunde butikker med åbningstider hele året"

"hyggelig atmosfære"

"Fred og ro udenfor byen samt masser af liv i bymidten"

"Dejligt at Blåvand er for alle aldre og ikke er blevet overfyldt med diskoteker og unge mennesker der sviner"

"Dejlig hovedgade med gode butikker"

"Mange steder med musik og glæde"

"... ellers er alt godt"



Hvordan oplever du Blåvand Bymidte i dag?

Fortæl os... hvad der kan blive bedre

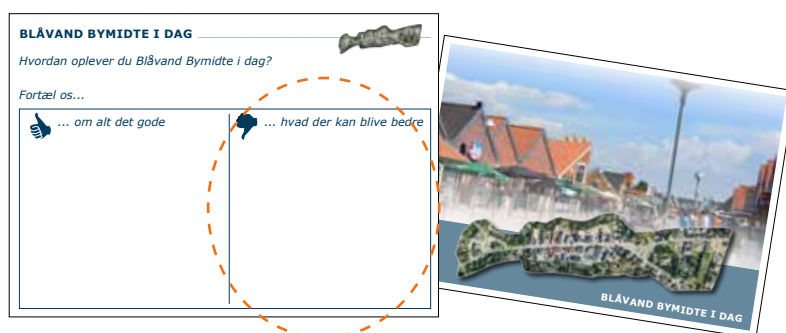
Det der bliver nævnt oftest på postkortene om **hvad der kan blive bedre** i Blåvand bymidte i dag er:

- **Mangel på opholdssteder, autencitet og natur**
- **Kaotisk trafik og usikre forhold for bløde trafikanter**
- **Mangel på parkeringspladser**
- **Behov for en regulering af varetransporten**
- **Behov for byggestop**

Borgere, besøgende og turister peger på trafikken og manglen på opholdssteder, autencitet og natur som de væsentligste problematikker i Blåvand bymidte.

Manglen på attraktive byrum påpeges og prioriteres af mange. Der efterspørges byrum til ophold og interaktion - steder at mødes. Og der efterspørges byrum med autencitet og kvalitet. Byrum, der inviterer til ophold, og som har referencer til den omkringliggende natur.

Trafikken gennem Blåvand bymidte opleves som massiv, særligt i højsæsonen, og de mange biler, cykler og fodgængere langs og på kryds og tværs af Blåvandvej / Fyrvej opleves kaotisk og til tider farligt. Særligt de bløde trafikanter føler sig udsat og mange nævner at de ikke tør cykle gennem Blåvand bymidte med børn og børnebørn.



De mange biler, der skal finde parkeringspladser i bymidten, er ligeledes en udfordring. Blåvand bymidte er spækket med p-pladser, men med undtagelse af et par store p-pladser, der er direkte synlige fra vejen, har turister og besøgende svært ved at finde frem til byens p-muligheder. Der er derfor en generel oplevelse af, at der ikke er tilstrækkeligt med parkeringspladser i Blåvand bymidte, til trods for at registreringer af ledige p-pladser viser et andet billede. I højsæsonen er der en oplevelse af, at der holder biler overalt.

For at begrænse trafikken peges der også på en regulering af varetransporten, så den ikke belaster den massive trafik i bymidten yderligere. Der foreslås eksempelvis regulering i forhold til tilladte tidspunkt eller ruter for varelevering.

Endelig peges der på et byggestop, for at begrænse presset på midtbyen, såvel trafikalt som i forhold til mængden af mennesker.

... udpluk fra postkortene

"der mangler mere natur og miljø i bymidten"

"sikkerheden opleves som lig nul for de bløde trafikanter"

"kaos – hvornår er nok, nok?"

"stor mangel på parkeringspladser"

"Meget dårlige forhold for bløde trafikanter... ikke nok plads til cykler"

"mindre urbanisering, mere landsby og natur - slå ikke den sidste rest af Blåvands sjæl ihjel"

"Mangler et samlingspunkt i bymidten med borde og bænke"

"for mange mennesker og for mange biler"

"Færre byggerier, stop for byggeri vest for bymidten – Blåvand kan ikke klare flere turister"

"flere bænke/siddepladser"

"for store butikker, intet autentisk miljø"

"Alt for meget med sten/hårde overflader i bymidten, der skal mere natur ind"

"Trafikkaos"



Idéer og drømme for fremtidens Blåvand Bymidte

Fortæl os... hvordan drømmer du om, at Blåvand bymidte ser ud om 10 år?

Det der bliver nævnt oftest på postkortene om **drømme for fremtidens Blåvand Bymidte** er et ønske om:

- **Trafikale forbedringer**
- **Flere aktivitetsområder**
- **Mere interessante og autentiske byrum**
- **Bedre sammenhæng med naturen**
- **Attraktivt bymiljø / byliv**

Trafikale forbedringer

Den trafikale trængsel i Blåvand Bymidte og de mange biler, cyklister og fodgængere, der skal sameksistere på begrænset plads, giver anledning til mange forslag om trafikdæmpning i form af omfartsvej, shuttlebusser, bilfri bymidte, gågademiljø, bedre cykelstier, fodgængerovergange, flere p-pladser mv.

Flere aktivitetsområder

Mange fremsætter et ønske om et bredere aktivitetsudbud og flere aktivitetsområder. Der drømmes bl.a. om flere legepladser, skaterbane, trampolinpark, badeland, spillehal, genaktivering af bowlinghallen mv. Særligt efterspørges der aktiviteter til mænd og børn - *noget at tage sig til mens kvinderne shopper*.

Mere interessante og autentiske byrum

Mange ønsker et kvalitetsløft til Blåvands byrum og efterspørger mere interessante og autentiske byrum med referencer til

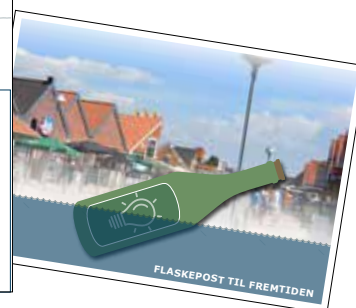
FLASKEPOST TIL FREMTIDEN

Hvilke idéer og drømme har du for fremtidens Blåvand Bymidte?

Fortæl os...

... hvordan drømmer du om, at Blåvand Bymidte ser ud om 10 år

Lokalitet: _____



Blåvands særegenhed og placering. Mange ønsker at mærke og fornemme nærheden til Vesterhavet i Blåvand bymidte.

Bedre sammenhæng med naturen

Mange efterspørger en bedre forbindelse til naturen, både i form af bedre adgang til den omkringliggende natur, men i lige så høj grad en indarbejdelse af den omkringliggende natur i Blåvand bymidte.

Attraktivt bymiljø / byliv

Mange af drømmene handler om et attraktivt bymiljø / byliv, men her er vandene delt... mange drømmer om en fortsat aktiv og livlig ferieby - det nogle kalder *Blåvandstemning*. Samtidig er der en gruppe, særligt de der har haft feriehus i Blåvand siden 80'erne og 90'erne, som oplever en tivolificering af Blåvand og drømmer om mere ro, "som i gamle dage".

... udpluk fra postkortene

"En bymidte uden trafikstøj / tung trafik igennem byen"

"Shelltanken laves om til torv med butikker og caféer"

"Flere borde og bænke i bymidten"

"Cykeludlejningen burde udleje mere moderne køretøjer - el-cykel, el-løbehjul, segway mv."

"Et lille museum om Blåvand før og nu - Husk det gamle Blåvand"

"Ansæt landsbypedel til at tjekke de offentlige toiletter, affaldsbeholdere mv."

"Stillestræder nord og syd for butiksområderne for fodgængere og cyklister - vil give større lyst til at bruge de tætliggende natur- og klitområder, som man ellers ikke opdager"

"En shuttlebus til bymidten eller en ringvej udenom bymidten"

"Noget til mændene! f.eks. en spillehal - Alle står og venter på de shoppende damer"

"udnyt torvet bedre - gør det mere attraktivt"

"Skab mere aktivitet i aften timerne i højsæsonen - udvid åbningstiderne"

"Bedre forhold for gående og cyklister"

"at bymidten bliver mere gågadeagtigt"

Gæstetilfredshedsundersøgelse

Sommeren 2017

Fortæl os... hvordan kan Blåvand blive endnu bedre?

Der gennemføres hvert andet år en gæstetilfredshedsundersøgelse blandt turister og besøgende i Blåvand.

Besvarelsene i gæstetilfredshedsundersøgelsen peger på mange af de samme udfordringer og potentialer, som kom frem på visionsstanden.

Hovedpointerne i gæstetilfredshedsundersøgelsen fra 2017 er et ønske om:

- **Et mere autentisk bymiljø**
- **Flere muligheder for ophold og flere aktivitetsområder**
- **Bedre parkeringsmuligheder**
- **Bedre basisfaciliteter**
- **Mindre trafik, evt. en bilfri bymidte**

På spørgsmålet "Har du forslag til, hvordan feriestedet kan blive endnu bedre?" lyder svarene blandt andet:

Et mere autentisk bymiljø

- "det er meget turistpræget... mangler miljø."
- "der mangler i den grad miljø i byen"
- "meget mere autentisk bymiljø"
- "mere sjæl og charme i midtbyen"

Flere muligheder for ophold og flere aktivitetsområder

- "bedre legepladser"
- "stor naturlegeplads"
- "mere liv i byen om aftenen"



Bedre parkeringsmuligheder

- "igen i år er det svært med p pladser og der er også i år utrolig meget trafik i byen"
- "det er lidt kaotisk at parkere og komme frem"
- "selvom vi kommer tidligt og det regner er det næsten umuligt at få en p-plads"

Bedre basisfaciliteter

- "bedre toiletforhold"
- "mange grundejere og forretningsdrivende er helt og aldeles ligeglade med, hvordan det ser ud uden for deres grunde og forretninger, det får det hele til at virke alt for billigt og ligegyldigt".

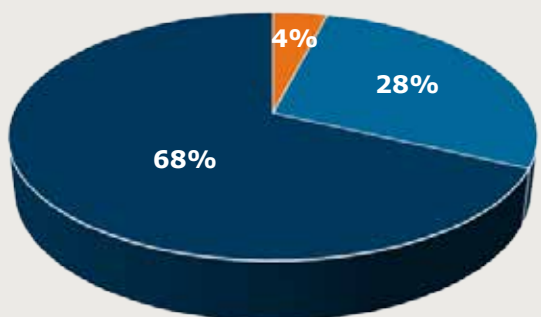
Mindre trafik evt. en bilfri bymidte

- "bilerne væk fra bymidten"
- "det er svært at køre inde i byen, der er så mange fodgængere, cyklister og biler"
- "luk midtbyen for trafik, der kommer biler ud fra sidegader og p-pladser konstant"
- "utrolig trafikeret. Næsten umuligt at komme frem og tilbage"

Gæstetilfredshedsundersøgelsen er foretaget af Epinion og er baseret på svar fra godt og vel 300 interviews indsamlet blandt danske og udenlandske turister.

Interviewene i gæstetilfredshedsundersøgelsen er foretaget med alle typer af turister, fra fritidsgæster på udflugt, besøgende hos venner og familie til egentlige feriegæster. Face-to-face interviewene er primært foretaget på offentlige pladser i bymiljøerne på feriestederne.

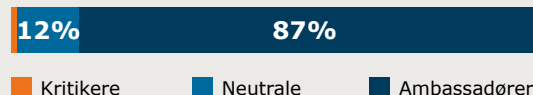
Hvor tilfreds er du overordnet set med Blåvand som rejsemål ?



Utilfreds Tilfreds Meget tilfreds

På en skala fra 0-10, hvor sandsynligt er det, at du vil anbefale Blåvand til en ven eller kollega?

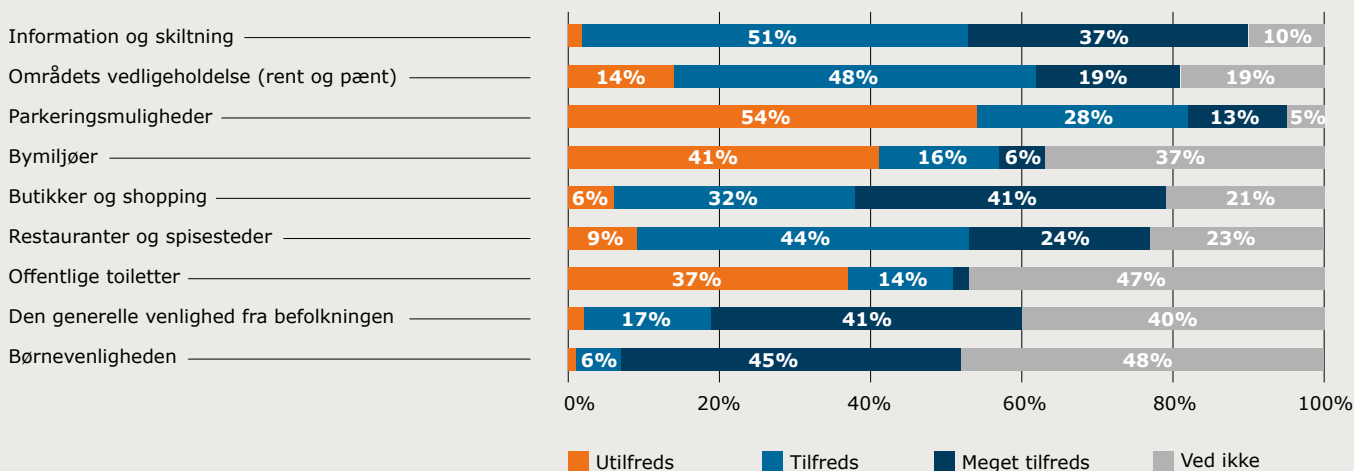
Gennemsnitlig vurdering: **9.4**



Har du besøgt eller forventer du at besøge naturområder, fx. strande, kyst, nationalparker mv. under dit ophold i Blåvand?



Hvad er din oplevelse af følgende forhold?



Fokusområder & nøgle- spørgsmål



På baggrund af forundersøgelsen tegner der sig en række fokusområder og nøglespørgsmål som grundlag for udarbejdelsen af en trafik og masterplan for Blåvand bymidte.

Optimering af trafik og parkering

Trafik- og parkeringssituationen er en stor udfordring i Blåvand. De mange turister og besøgende til Blåvand bymidte kommer primært til bymidten i bil, hvilket skaber et stort pres på trafik- og parkeringssituationen. Samtidig er Blåvandvej/Fyrvej eneste adgangsvej til sommerhusområderne og naturoplevelserne vest for Blåvand, hvilket ligeledes skaber et stort pres på færdslen gennem Blåvand bymidte.

Der ønskes en nytænkning af trafikken i Blåvand Bymidte med et løsningsforslag for trafik- og parkeringsudfordringerne.

Nøglespørgsmål:

- Hvordan sikres en god trafikafvikling i Blåvand?
- Hvordan sikres de bløde trafikanter i Blåvand, så det bliver mere attraktivt at tage ind til bymidten på cykel eller til fods?
- Hvordan kan trafikanterne nudges til en anderledes adfærd f.eks. via det fysiske rums indretning?
- Hvordan skabes et bedre overblik over parkeringsmulighederne i bymidten og en bedre sammenhæng mellem byens mange p-arealer, så p-søgetrafikken kan minimeres?
- Hvordan sikres det at der opleves en tilstrækkelig parkeringskapacitet? Er der behov for nye parkeringsarealer?

Kvalitet i byens rum og et varieret byliv

Byrummene i Blåvand bymidte fremstår i dag rodede, autonome og med et

fravær af en sammenhængende programmering eller planlægning. Bymidten er en bygningsmæssig klondyke og byrumsinventaret tilsvarende meget forskelligartet, hvilket bidrager til et rodet og lidt kaotiske udtryk. Forskelligheden har sine kvaliteter, men der er behov for at stramme op og skabe et fremadrettet fokus på at højne kvaliteten og det æstetiske udtryk.

Overordnet savnes der autencitet og kvalitet i bymidten og plads til at mødes og samles. Blåvand bymidte skal tilbyde et varieret byliv og mulighed for både at spise, shoppe, lege, lære, være, motionere, fordybe sig mv.

Der ønskes en styrkelse af miljøet i bymidten med fastlæggelse af en unik og klar identitet samt udvikling af levende og attraktive byrum, der bygger på stedets særkender, såvel historisk som tematisk.

Nøglespørgsmål:

- Hvordan understøttes et aktivt og mangfoldigt byliv, med oplevelser og aktiviteter for alle?
- Hvordan kan bymidtens forskellighed anvendes konstruktivt?
- Hvordan sikres et fremtidigt fokus på bymidtens kvalitet og æstetik?
- Hvordan skabes attraktive byrum, som man har lyst til at opholde sig i og med plads til at mødes og samles?

Bevaring og styrkelse af områdets unikke særkender

Blåvand har den storslåede Vesterhavsnatur som nærmeste nabo, men det fornemmes ikke, når man færdes i bymidten.

I udviklingen af Blåvand Bymidte ønskes et fokus på Blåvands særkender - herunder et fokus på at havet og klitterne

er en del af byens identitet med sand, vand og marehalm samt et fokus på at skabe let adgang til den omkringliggende natur

Nøglespørgsmål:

- Hvordan kan områdets unikke identitet og autenticitet styrkes i bymidten?
- Hvordan trækkes den omkringliggende natur ind i Blåvand bymidte?
- Hvordan skabes der større opmærksomhed omkring og bedre adgang fra bymidten til den omkringliggende natur?

Samarbejde og partnerskaber

En stor del af Blåvand bymidte er privatejet og det er derfor helt afgørende for udviklingen af bymidten, at den sker i tæt samarbejde mellem Varde Kommune, Blåvand Udvikling og de enkelte grundejere. Alle skal tage ejerskab til masterplanen og sammen arbejde mod det fælles mål.

Nøglespørgsmål:

- Hvordan sikres ejerskab til Trafik- og Masterplanen og engagement fra grundejere og forretningsdrivende?

Visionært, nytænkende & realiserbart

Masterplanen skal være visionær og nytænkende, men samtidig realiserbar, så omdannelsen kan igangsættes umiddelbart efter masterplanen er udarbejdet.

Der ønskes en samlet masterplan for bymidten, som ser på de nævnte udfordringer og samtidig udvikler en ny identitet for byen, således at bymiljøet opleves attraktivt for såvel nuværende som fremtidige beboere og gæster.

Masterplanen skal bidrage til at fremtidssikre turismen i Blåvand og det forventes, at masterplanen indeholder nye kreative løsninger og anvisninger af en høj kvalitet på nøglespørgsmålene.

Masterplanen forventes ligeledes at kunne danne grundlag for ny lokalplan for bymidten.

